

HISTÒRIA

S. V

La caiguda de l'Imperi romà.

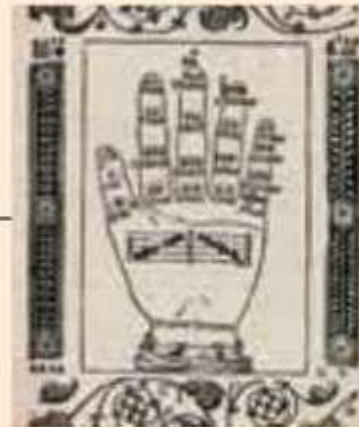
S. IX (800)

Coronació imperial
de Carlemany.



S. XI (1030)

Guido d'Arezzo descriu
el pentagrama i utilitza
les mans i els dits per
recordar la música.



S. XI (1054)

Cisma entre l'Església
d'Orient i l'Església
de Roma.

- Considerem l'Edat Mitjana el veritable origen de la Música Occidental. L'Edat Mitjana és una època teocèntrica i la Música també forma part del culte a Déu i de l'evolució del Cristianisme a Europa.

Edat mitjana: context històric

- Període: des de la caiguda de l'Imperi romà, l'any, 476, fins als segles XIV-XV
- L'alta edat mitjana (segles V a X). A Europa hi predomina una societat caracteritzada per la pobresa. La societat té accés a la música en les festes populars i les celebracions, i a través de la litúrgia.
- La baixa edat mitjana (segles XI a XV). A partir dels segle XI, s'obre per a Europa una etapa de prosperitat econòmica, política i social. La música experimentarà un gran desenvolupament, afavorit pel naixement d'una nova vida urbana. Té lloc una millora pel que fa a la qualitat de vida i les vies de comunicació, i, sobretot, l'accés a la cultura d'un nombre més gran de persones.

Context sociocultural

- Teoria teocèntrica: déu com a centre de l'univers.
- Amb la caiguda de l'imperi romà, la cultura grecoromana i el llatí perden oficialitat. Neixen els pobles de l'Europa occidental.
- La societat medieval era exclusivament rural i la majoria de la població vivia amb recursos ben escassos.
- Es va implantar un sistema nou de govern: el feudalisme. Amb el sistema feudal, uns quants terratinents (els nobles i l'Església) es van apoderar de les terres de gairebé tot Europa i dels seus habitants, als qui els permetien explotar-les a canvi d'un impost.
- l'església buscava un poder unificador, i va establir-se com a màxim organisme amb una organització administrativa pròpia i amb un vincle social important.

La finalitat de la música

- Bàsicament religiosa: estendre la Paraula de Déu.
- La **música profana**, difosa pels **joglars** i els **trobadors**, tenia com a finalitat entretenir i divertir.

Resum característiques de l'Edat mitjana

Les característiques generals de l'Edat Mitjana, el període que abraça des de la caiguda de l'Imperi roma, l'any 476, fins al segle xv, poden resumir-se en aquests punts:

-Predomini de la teoria teocentrista: Deu és el centre de l'Univers.

-La societat d'aquesta època és exclusivament rural i una gran part de la població viu amb escassetat de recursos.

-En arquitectura, floreixen els estils romànic i gòtic.

-Tenen lloc les Croades contra els musulmans per recuperar la Terra Santa.

-Es desenvolupa el feudalisme, sistema pel qual uns pocs terratinents (els nobles i l'Esglesia) s'ensenyoreixen de les terres de gairebé tot Europa i dels seus habitants, als quals permeten explotar les seves terres a canvi d'un impost.

-La finalitat de la música era bàsicament religiosa: cercava difondre la Paraula de Déu. La música profana, interpretada per joglars i trobadors, tenia com a finalitat entretenir i divertir.

Durant els segles IX i X va néixer i va créixer la polifonia, que va evolucionar i va arribar a la seva màxima esplendor en els segles XV i XVI dins del gènere vocal i, més tard, en el vocal instrumental. El naixement i la florida de la polifonia no van comportar la fi de la monodia, que va continuar existint, no solament en la música folklòrica, sinó també en la litúrgia i en la música dels joglars i dels trobadors.

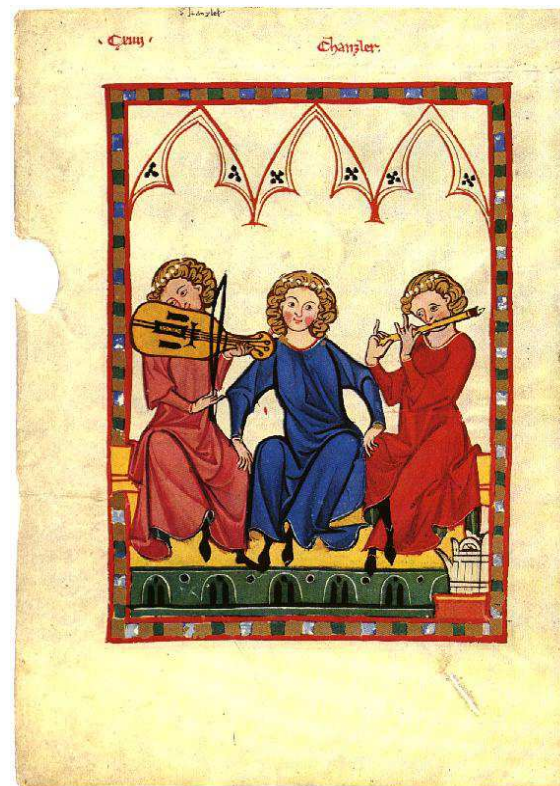
Distingim dos períodes importants en la Història de l'art:

- **Romànic:**

- La música és un pont d'unió entre els fidels i Déu.
- Cada zona d'Europa té uns cants rituals propis: Visigòtico-mossàrab a l'Espanya visigòtica, Gal·licà a França, Ambrosià a la Lombardia, Bizantí a Constantinoble..
- El Papa Gregori Magne va unificar aquests cants en el que es va anomenar Cant Gregorià o Cant Pla.



- Trobadors i joglars eren els encarregats de desenvolupar una música popular. Els primers componien les cançons, els segons recorrien els pobles amb espectacles en els que s'inclòien les cançons dels trobadors



- **Gòtic:**

- Neix la polifonia d'afegir una segona veu al tenor gregorià.
- Hi ha dos períodes polifònics: l'Ars Antiqua i l'Ars Nova.
- En el primer d'aquest períodes s'utilitza l'organum, el discantus i el conductus.
- En el segon s'utilitza sobretot el motet i el nom dels compositors ja és conegut: Guillaume de Machaut, Josquin Desprez.

Trobadors:

- En aquest període sorgeixen els trobadors en una de les primeres manifestacions d'un art més secular, tot i que els temes utilitzats també poden ser religiosos o "l'amor cortès".

Música vocal religiosa: el cant gregorià i l'inici de les polifonies

El cant gregorià

A l'edat mitjana, la major part de la música era sacra o religiosa, i encara es considerava d'origen diví. La finalitat d'aquesta música era transmetre la doctrina cristiana.

- Per tant, les manifestacions musicals es limitaven a les utilitzades en la litúrgia religiosa i als brots de música profana que realitzaven els trobadors.
- Com sabem, a l'Edat Mitjana, tot l'univers gira a l'entorn de la figura de Déu. És per això que la més important manifestació musical té lloc també a les esglésies. S'utilitza la música en la litúrgia, gairebé tota la Missa és cantada, en una primera època sense acompanyament instrumental, més tard amb l'acompanyament de l'orgue.

Al segle VI, el papa Gregori I va iniciar la recopilació d'un conjunt de melodies litúrgiques escrites en llatí que, més tard, van rebre el nom de **cant gregorià**, cant que s'interpretava dins la litúrgia de l'Església.

És en la primera època o etapa, coneguda com a romànic, on el tipus de cant utilitzat a l'església és el Cant Gregorià.

Aquest tipus de cant és a una sola veu, normalment cantat per homes, per tant, cant col·lectiu i de veus iguals, en llatí i amb el ritme lliure. Encara avui dia es considera el cant oficial de l'Església Catòlica.

Tipus de cant:

- Antifonal: dos cors alternaven el cant.
- Reponsorial: cor i solo alternaven el cant.
- Directe: cor sol;no havia cap alternança.

Relació entre les notes i el text

- Sil·làbica; a cada sil·laba li correspon una nota
- Melismàtica: a cada sil·laba li correspon una sèrie de notes (melisma)



MELISMÀTICA

SIL·LÀBICA

Sil·làbica



Melismàtica



Notació del cant gregorià

- Aquest tipus d'escriptura, diferent del que tu coneixes, correspon a una **notació neumàtica**. Els **neumes**, signes que es col·loquen sobre les síl·labes indiquen la direcció ascendent o descendent de les melodies, sense concretar l'altura exacta de la nota. El **ritme** ve determinat pel text.

- Escolta l'audició de cant gregorià *Viderunt omnes*, d'autor anònim. Completa el quadre d'anàlisi d'audició, que trobaràs al quadern, o que et proporcionarà el professor o la professora, amb les característiques musicals que descobreixis. Escull les que et semblin adients entre les que et proposem.

En l'audició, el llarg melisma de la síl·laba *Do* de la paraula *Dominus*, què subratlla?

De quin tipus de cant gregorià es tracta: responsorial, directe o antifonal?

Primeres polifonies

Més tard esdevé el naixement de la polifonia, durant el gòtic. La polifonia neix de la superposició de més veus a un cant gregorià o pla. Arriben a afegir-se moltes veus i fins i tot en idiomes diferents.

El descobriment de la **polifonia** va ser un dels fets més revolucionaris en la història de la música occidental. Tant per les possibilitats que va obrir en l'àmbit compositiu i interpretatiu, com per les necessitats que va suscitar en l'evolució de l'escriptura musical (notació musical). A partir d'aquell moment, es va establir com a base del llenguatge musical. El primer exemple escrit d'una obra polifònica data del segle IX.

- Organum: al cant gregorià se li afegeix una segona línia melòdica (a distància de quarta o de quinta, generalment) que es mou de forma paral·lela.
- Discantus: al cant gregorià se li afegeix una segona línia melòdica, que es mou en direcció contrària, és a dir, mentre una ascendeix, l'altra descendeix.
- Melismàtica: al cant gregorià se li afegeix una segona línia melòdica, que canta molts sons.

Melismàtica



Discantus

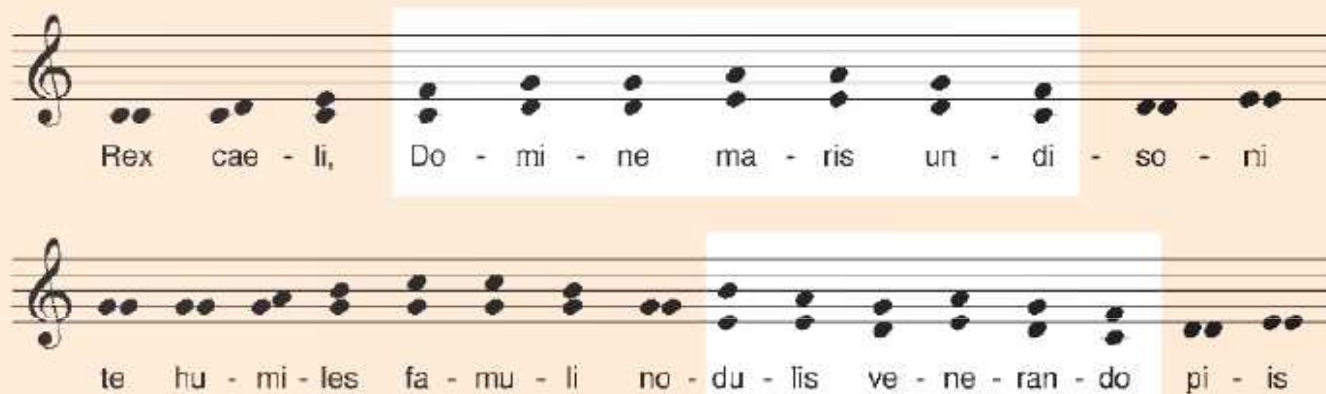


Organum



- Escolta Rex Caeli

Escolta i mira't bé el següent fragment polifònic de *Rex Caeli*, un dels més antics que es conserven. Es tracta d'un fragment extret del tractat *Musica enchiriadis*, del segle IX, que estudia el sistema musical. Completa el quadre d'anàlisi d'audició que trobaràs al quadern o que el professor o la professora et proporcionaran.



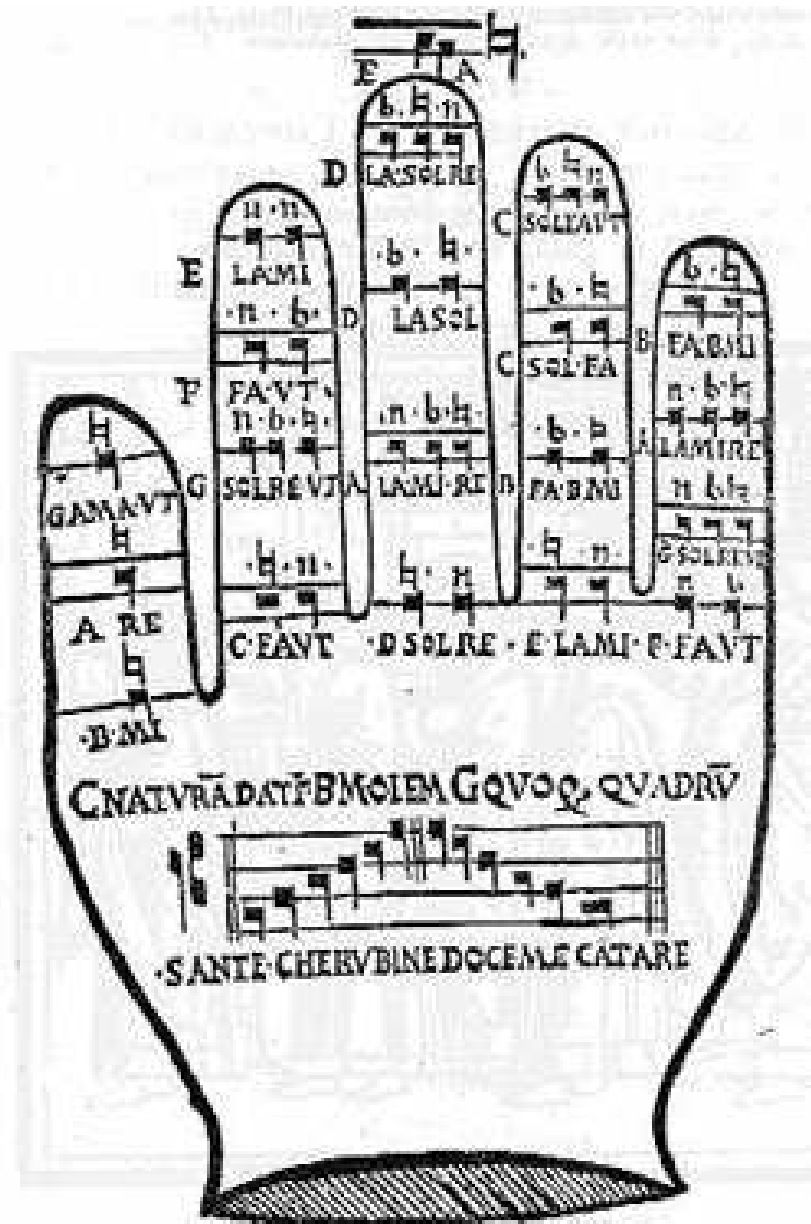
The image shows two staves of musical notation in G-clef. The first staff has the lyrics "Rex cae - li, Do - mi - ne ma - ris un - di - so - ni". The second staff has the lyrics "te hu - mi - les fa - mu - li no - du - lis ve - ne - ran - do pi - is". In both staves, a white rectangular box highlights a specific polyphonic fragment consisting of six notes: D4, E4, F4, G4, A4, and B4. The notes are written as pairs of dots on the staff, representing two different voices.

Observa els fragments emmarcats. Corresponen a exemples d'*organum*.

Observa la partitura de la cançó *Stella splendens* que trobaràs en aquesta pàgina web:

blowthyhorn.com/choralMusicEditions/stella_splendens/. Escolta-la i contesta a les preguntes.

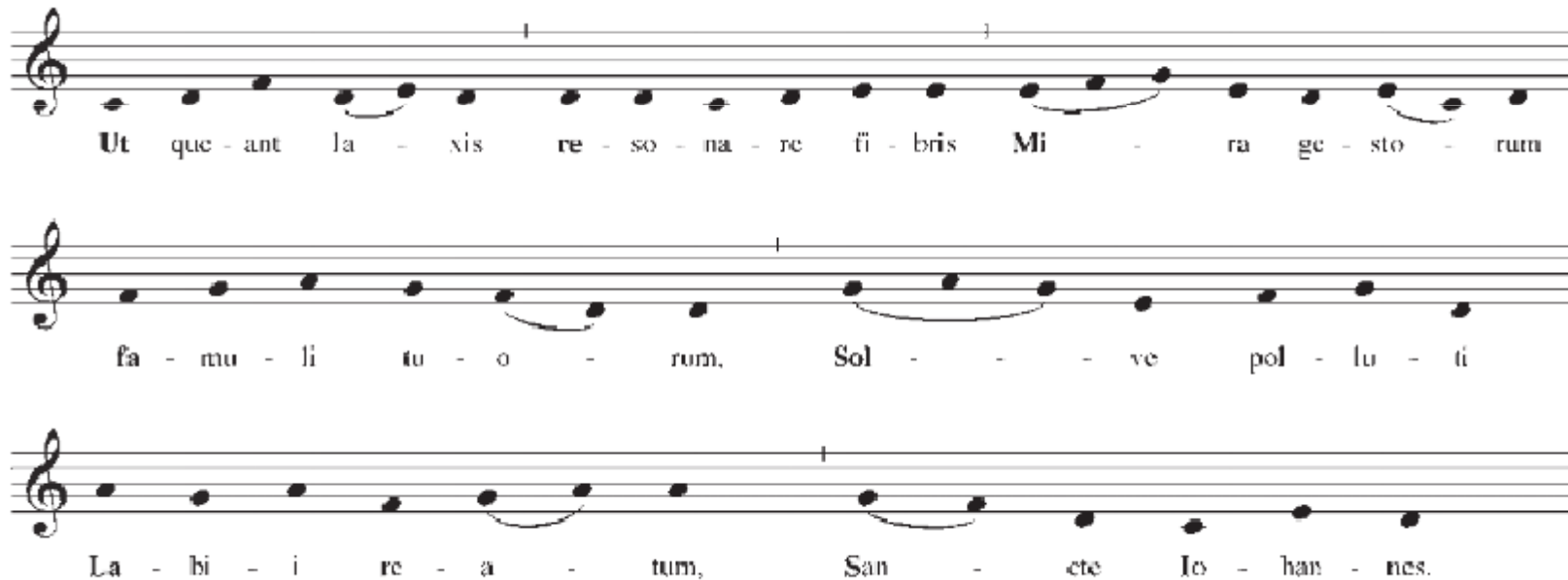
- Es tracta d'una peça monòdica o polifònica?
- Quantes notes *re* hi ha en la veu del *cantus*? I quants *si*?
- Cerca informació sobre el *Llibre Vermell* de Montserrat: repertori, intèrprets, coses curioses...



Guido d'Arezzo (995-1050)

Va ser un monjo benedictí que va dedicar una gran part de la seva vida a l'estudi de la teoria musical. Se'l considera l'iniciador del sistema de notació musical actual. Va donar nom a les notes basant-se en la primera síl.laba d'un himne dedicat a san Joan.

Antigament, ut era la primera nota de l'escala musical. Per facilitar-ne la pronunciació, més tard es va anomenar do.



The image displays three staves of musical notation in a single system, each with a treble clef. The notes are placed on the lines of the staff to represent the pitch of the lyrics. The lyrics are: Ut que - ant la - xis re - so - na - re fi - bris Mi - ra ge - sto - rum fa - mu - li tu - o - rum, Sol - - - ve pol - lu - ti La - bi - i re - a - tum, San - cte Io - han - nes.

Música vocal profana:els joglars i els trobadors

A fóra de l'Església té lloc un altre tipus de manifestacions musicals que no tenia cap mena de relació amb el culte o la religió. Era la música profana. En contraposició al llatí que s'utilitza en la litúrgia, el poble fa us de les llengües romàniques (occità, català, gallec, castellà...)

Durant molt de temps, la interpretació de la música profana va anar a càrrec dels **joglars** i els **trobadors**, que van rebre noms diferents a cada país .

Els trobadors eren poetes i compositors , normalment d'extracció social noble, . amb una certa cultura que els permetia crear poesies i musicar-les. Utilitzaven dos temes principalment: l'amor cortès (projectar l'amor en una dama a la que serveixen com si fossin cavallers) i el gènere religiós (normalment projectar el seu art en la figura de la Mare de Déu).

Alguns dels trobadors més importants d'aquella època van ser els reis: Ricard Cor de Lleó i Alfons X el Savi. Però també hi van haver alguns nobles com Berenguer de Palol, Guerau Cabrera, Guillem de Bergadà, Ponç de la Guàrdia o Cerverí de Girona. També van destacar algunes dames com la Comtessa de Dia.



L'estructura de la major part de les cançons trobadoresques és la de **cançó estròfica**. Consisteix en l'alternança d'una estrofa, que va canviant de lletra amb la mateixa música, i d'una tornada amb la mateixa lletra i la mateixa música.



- Els joglars, per la seva part, constituïen un veritable mitjà de comunicació en la societat medieval. Anaven de poble en poble cantant cançons dels trobadors, però també fent espectacles amb animals, de malabars etc. Portaven notícies d'un poble a l'altre i fins i tot explicaven en forma de romanços històries d'actualitat d'aquella època.

En el segle passat, fent endreça al monestir de Montserrat, van trobar un llibre vell folrat amb una pell vermella. A l'interior d'aquesta pell que constituïa el folre van trobar anotacions de cançons de joglars i trobadors, escrites en català i occità.



Com sabeu, el camí de Sant Jaume que passa per Catalunya té un punt neuràlgic a Montserrat. A més, la mateixa Basílica era objecte de romiatge de molta gent (igual que ho és avui dia). A la porta del temple, a la nit, es reunien totes aquelles persones que arribaven a Montserrat. En aquestes vetllades es compartia aliment, però també diversió en forma de cançons i danses. Algunes d'aquestes són les que es van trobar en el folre del llibre del que parlàvem. Es tracta del “Llibre Vermell de Montserrat” i a continuació us presentem la partitura de Tant M'Abelys una d'aquestes cançons de pelegrins.

“Berrengiers de Palazol
si fo de Cataloigna
del comtat de Rossilon.
Paubres cavallers fo,
mas adregs et enseignatz e bons d’armas.
E trobet ben cansos
e cantava de N’Ermensen d’Avignon,
fils de Na Maria de Perielada...”



—És veritat, gairebé tots ho estan. Però aquest és diferent. És un poema titulat *Cançó d'Alexandre*. [...]

—Hum... Bé, de què tracta?

—És la història d'un rei anomenat Alexandre el Gran i de com va conquerir unes terres meravelloses a l'Orient, on a les vinyes creixen pedres precioses i les plantes poden parlar —li va explicar Aliena.

—Com és que les plantes poden parlar? Que tenen boca? —va preguntar Jack, prou intrigat per oblidar-se del neguit.

—No ho diu.

—Creus que aquesta història és de debò?

Aliena el va mirar interessada, mentre Jack es quedava captivat pels seus ulls foscos.

—No ho sé —va contestar la noia—. Jo sempre em pregunto si les històries són de debò. A la majoria de gent no li importa..., els agraden i prou. [...]

—Jo sé una pila d'històries —va declarar el noi—. Sé *La cançó de Roland* i *El pelegrinatge de Guillem d'Orange*...

—Què vols dir que les saps?

—Que les sé recitar de memòria.

—Com un joglar?

—Què és un joglar?

—Un home que va d'una banda a l'altra explicant històries.

Aquell concepte era nou per a Jack.

—Mai no n'havia sentit a parlar, dels joglars.

—A França n'hi ha molts. Quan era petita, anava sovint amb el meu pare al continent. M'encantaven els joglars.

—Però, què fan? Es paren pel carrer i parlen?

—Depèn. Els dies de festa van als salons dels senyors. Fan actuacions als mercats i a les fires. I també entretenen els pelegrins a fora les esglésies. A vegades, els grans barons tenen el seu propi joglar. [...] Normalment, el joglar toca el violí mentre recita la història. Quan es tracta d'una batalla, el toca ràpid i fort, quan es refereix a dos enamorats és lent i tendre, i es torna engrescador quan parla d'alguna cosa divertida.

A Jack la idea li va agradar. Música de fons per acompanyar els temes destacats de la història.

—M'agradaria saber tocar el violí —va manifestar.

—És veritat que saps recitar històries? —va preguntar Aliena. [...] Però, com és que les records? Es necessiten dies per recitar-ne una.

—No ho sé. És com saber el camí quan ets al mig del bosc. No tens al cap tot el bosc, però, siguis on siguis, saps per on has d'anar —va donar un altre cop d'ull al text del llibre i una cosa li va cridar l'atenció. Es va asseure al seu costat, damunt l'herba, per mirar-lo més de prop—. Les rimes són diferents —va dir.

Aliena no entenia el que Jack volia dir.

—En quin sentit?

—Són millors. A *La cançó de Roland*, rimen les vocals, per exemple, «espasa» rima amb «estimada». Al teu llibre, «espasa» rima amb «casa», però no amb «estimada». És una manera nova de rimar. Però és millor, molt millor. M'agraden aquests versos.

—Em recitaries...? —Aliena semblava tímida—. Em recitaries un tros de *La cançó de Roland*?

Jack va canviar de posició per poder-la esguardar. La seva mirada intensa i el centelleig anhelant dels seus ulls embriaxadors li van tallar la respiració. Va agafar aire i tot seguit va començar.

*El senyor i rei de tot França, Carlemany,
ha passat set anys llargs lluitant a Espanya.
Ha conquerit les terres altes i els plans.
Davant seu cap fortalesa no hi queda,
ni cap ciutat amb la muralla sense derrocar,
només Saragossa, que és dalt la muntanya,
governada pel rei Marsil·li, el Sarrai,
el qui serveix Mahoma i a Apol·lo prega,
però mai no estarà segur ni tan sols allí.*

Jack es va aturar.

—És veritat que la saps! —va exclamar Aliena entusiasmada—. Igual que un joglar!

Explica qui eren els joglars i quines habilitats i característiques tenien segons el text que has llegit.

Aquesta novel·la està escrita per un autor del segle xx que recrea l'edat mitjana. Quin instrument se cita en aquest fragment? Aquest instrument no existia a l'època. Els trobadors s'acompanyaven, per exemple, amb la fídula o el llaüt. Busca alguna imatge d'aquests instruments, classifica'ls i explica'n les característiques.

Escriu els títols i l'autor de les cançons que s'esmenten, i explica'n breument els arguments.

Escolta *De moi doleros vos chant*, del trobador G. de Berneville, mentre segueixes el text de la cançó.

De moi doleros vos chant.

Canto la meva desgràcia.

J' fuis nes en descroissant.

Vaig néixer sota una lluna minvant.

Onques n'euc en mon vivant.

No vaig tenir mai dos dies bons

Il bon jors.

en ma vida.

Jai a non meschëans d'amours.

I en l'amor sóc desafortunat.

Els instruments

A l'Edat Mitjana es fa un recull dels instruments de l'antiguitat i se n'incorporen altres de populars. S'utilitzaven ben rarament com a solistes, ja que acostumaven a acompanyar danses i cançons. De fet, el primer repertori conegut de música instrumental medieval data del segle XII.

INSTRUMENTS DE CORDA FREGADA		
Fídula o viola d'arc	Viola de roda	Rabec
<p>Instrument de corda fregada i arc amb un nombre de cordes variable. Tant es feia servir en les parts melòdiques com en les parts greus de conjunt.</p>	<p>Una roda, que s'accionava amb una manovella, fregava dues cordes melòdiques dirigides per un teclat. També se'n deia <i>organistrum</i>.</p>	<p>Instrument d'origen àrab.</p>
		

INSTRUMENTS DE CORDA POLSADA

Saltiri

Instrument de corda polsada que té una caixa de fusta, no gaire profunda, per amplificar el so.



Arpa

Instrument molt antic. A l'edat mitjana acompanyava sovint els trobadors.



Llaüt

Instrument de corda polsada format per un mànec i una caixa de ressonància bombada per la part de sota.



INSTRUMENTS DE VENT

Dolçaina

La dolçaina és un instrument de vent de llengüeta doble.



Flauta travessera

És un instrument de vent-fusta amb embocadura de bisell.



Flauta dolça

És un instrument de vent molt antic que va ser molt popular a l'edat mitjana.



- Els instruments de percussió es feien servir a l'edat mitjana per acompanyar les danses i les cançons populars. Hi havia una gran varietat d'instruments, com ara els platerets, les campanes, el pandero, el tambor....

Escolta un fragment de la *Quarta estampida reial* i fes els exercicis següents.

— A quina forma musical correspon?

Cançó estròfica

Forma binària

Forma ternària

— Quins instruments la interpreten?

Percussió i corda fregada

Percussió i vent-fusta

Percussió i vent-metall

- Interpreta aquesta dansa medieval a dues veus i acompanya-la amb l'ostinato rítmic.



Recorda: L'ostinato rítmic és un fragment rítmic que es va repetint al llarg de tota la composició.



Tot seguit escolta una adaptació de *Miragres fremosos faz por nos* de les **Cantigas de Santa Maria**, d'Alfons X el Savi, i interpreta'n amb els companys i les companyes una adaptació, acompanyant-les amb els *ostinatos* rítmics presentats. Finalment, toca-la seguint la gravació.

1 

2 



Pandero 

Triangle 

Cerca informació sobre les *Cantigas de Santa Maria*, d'Alfons X el Savi.

Curiositats

Blanca de Castella, filla dels reis de Castella Alfons VIII i Leonor, era besnéta del duc d'Aquitània Guillem IX, considerat el primer trobador medieval, i néta de Leonor d'Aquitània, una fervent mecenes de la literatura i la música medievals i la dona del rei d'Anglaterra.

Quan ella només tenia dotze anys es va concertar el seu matrimoni amb Lluís VIII de França, per segellar una aliança entre tots dos països. La seva àvia Leonor la va acompanyar des de la cort castellana fins a París. Lluís VIII va fer un regal especial de casament per a una dona pertanyent a una família que tenia una forta vinculació amb la música. Quan Blanca va entrar a la catedral de Notre-Dame de París, va poder escoltar per primer cop la polifonia, el nou estil que va revolucionar la música medieval de la mà dels compositors Léonin i Pérotin.

La dona en l'Edat Mitjana

- Malgrat els impediments i les dificultats que tenien les dones per a desenvolupar la seva vocació musical com a compositoras, moltes van desafiar els obstacles i els cànons socials i culturals de l'època i, malgrat tot, van aconseguir mostrar les seves obres i el seu talent. Les composicions musicals femenines de l'Edat Mitjana tenen un factor comú: totes tracten sobre l'amor diví i l'humà.

Càssia (810- h. 867)

- Càssia va néixer en el si d'una família aristocràtica de Constantinoble que formava part de la cort imperial, per la qual cosa va tenir l'oportunitat de rebre una educació completa i rica. Va ser la primera compositora de l'Imperi bizantí de la qual es conserva la música.
- Aquesta compositora es va veure embolicada en un conflicte religiós la conseqüència del qual va ser un exili temporal. El motiu va ser que es va posicionar a favor de l'ús d'imatges en el culte mentre que l'emperador de l'Imperi roma havia ordenat la destrucció de totes les imatges.
- La seva obra va formar part de la litúrgia oficial de l'església bizantina. Va escriure al voltant de cinquanta himnes, trenta dels quals encara s'usen en la liturgia ortodoxa oriental. També va ser una reconeguda poetessa, i va escriure unes 261 composicions poètiques. Ja era habitual a Bizanci, durant l'Antiguitat clàssica, la presència de dones instruïdes i formades culturalment, com també de compositoras properes a la cort. **Safo de Lesbos** va ser la primera compositora que esmenta la història i està considerada la millor poetessa de l'Antiguitat.

1 . Escolta aquests dos himnes de Càssia i contesta les preguntes següents:

-Es tracta de cants polifònics o monòdics?

-Tenint en compte les primeres polifonies,quin correspondria al primer himne?

-Quantes línies melòdiques hi ha en el primer himne? Amb quantes acaba?

-Quantes línies melòdiques hi ha en el segon himne?

Síntesis la dona a l'Edat Mitja

- Malgrat les dificultats que la dona tenia per a dedicar-se a la composició, moltes van aconseguir mostrar les seves obres i el seu talent.

En les seves composicions les dones escrivien sobre l'amor diví i humà.

Moltes ingressaven en convents per poder desenvolupar les seves capacitats artístiques i espirituals, i lliurar-se de la supeditació dels homes.